

SCHEDA DI APPROFONDIMENTO N° 38

Las remesas en América Latina Más mitos que realidades.

Alejandro I. Canales
Universidad de Guadalajara
acanales@cucea.udg.mx

Introducción

La migración internacional no sólo se manifiesta como un flujo de personas, sino también como un continuo intercambio de bienes materiales y simbólicos. Al desplazamiento de personas y trabajadores, se agrega un no menos importante flujo de dinero, mercancías e información, a través de los cuales se configura un complejo sistema social, cuyas estructuras de relaciones materiales, sociales y simbólicas trascienden las fronteras nacionales y los límites territoriales de las comunidades. En este marco, nos interesa destacar de manera preferencial, el continuo flujo de recursos económicos que bajo la forma de remesas familiares son enviadas por los migrantes a sus familiares en sus comunidades de origen.

Aunque la presencia de las remesas ha acompañado desde siempre a la migración internacional, sólo en los últimos lustros ellas han despertado un interés particular, especialmente en ámbitos gubernamentales y organismos internacionales de cooperación internacional. Sin duda, ello se debe fundamentalmente a la magnitud que han alcanzado las remesas en los últimos años, las que en el caso de los países de América Latina, ya alcanzan los 60 mil millones de dólares anuales, cifra que representa en muchos casos uno de los principales rubros de transferencias corrientes en la Balanza de Pagos, constituyendo una verdadera inyección de recursos económicos en sectores específicos de las

A cura di Sisifo Italia - Ufficio Stampa MIM

Responsabile: Giuseppe Lanzi, 335.66.98.734 giuseppelanzi@scalabrini.net
Email: development@scalabrini.net WEB www.meetingloreto.it www.sisifoitalia.it
infoline: 071.7500256 - Fax 071.7501972

economías regionales y locales. Por de pronto, las remesas superan en muchos casos el ingreso derivado de los principales rubros de exportación de cada país, la inversión extranjera directa, y son muy superiores además a los recursos derivados de la cooperación internacional para el desarrollo.

Estos volúmenes que han alcanzado las remesas, hacen que ellas se vuelvan no sólo visibles a los ojos de la sociedad, sino que las convierten en un importante tema de debate social, político y académico, en función de sus aparentes potencialidades como posible fuente de financiamiento del desarrollo local y regional. No obstante, no parece haber un consenso en torno al significado y magnitud de los efectos sociales e impactos económicos de las remesas.

Por el contrario, desde los setenta se han planteado diversas posiciones en torno al papel de las remesas en el desarrollo económico local y regional. De acuerdo con diversos autores (Binford 2002; Jones, 1998) en los primeros estudios de los setenta y mediados de los ochenta, predominó un enfoque estructuralista, desde el cual se argumentaba que la emigración y las remesas generaban una serie de distorsiones y obstáculos al desarrollo local y regional. A fines de los ochenta y en los noventa, se da un cambio en esta perspectiva de análisis, no sólo de la migración, sino de los procesos sociales en general. Desde una perspectiva funcionalista, diversos estudios se orientaron a mostrar cómo las remesas y la migración podían constituir una opción preferente para el desarrollo y la transformación estructural de las comunidades.

No obstante, desde fines de los noventa este debate se traslada desde el ámbito académico, a espacios de la política social y económica, y se incorporan nuevos actores con nuevos enfoques y propuestas. Por un lado, diversos organismos internacionales (FMI, BID-FOMIN, UNCTAD, Banco Mundial, entre otros), y por otro lado, los mismos gobiernos nacionales y locales. Todos ellos, con diversos matices, enfocan su atención en las remesas como instrumento preferencial que podría contribuir a la reducción de la pobreza y promover el desarrollo de los países de

A cura di Sisifo Italia - Ufficio Stampa MIM

Responsabile: Giuseppe Lanzi, 335.66.98.734 giuseppelanzi@scalabrini.net
Email: development@scalabrini.net WEB www.meetingloreto.it www.sisifoitalia.it
infoline: 071.7500256 - Fax 071.7501972

origen de la migración internacional (Terry, 2006; Ratha, 2003; Banco Mundial, 2004). Por otro lado, desde ámbitos académicos y organismos de la sociedad civil, se cuestionan estos nuevos enfoques, aduciendo que, por un lado, ellos se sustentan en hipótesis y modelos de análisis que no han sido debidamente contrastados empíricamente, y por otro lado, argumentando que en esencia las remesas son transferencias privadas entre particulares, que por lo mismo, no pueden sustituir la responsabilidad del Estado y la acción del mercado en la promoción del desarrollo económico y el bienestar de la población.

Ahora bien, considerando los alcances de este debate, en este artículo nos interesa contribuir a él desde una perspectiva crítica y propositiva aportando elementos analíticos e información empírica que contribuyan a sustentar y validar esta posición crítica en torno al papel de las remesas en el desarrollo local y regional en América Latina. En este sentido, nuestro interés no es sólo plantear las limitaciones de una u otra perspectiva de análisis, sino que con base en esa crítica, dimensionar y medir estas mismas relaciones e impactos de las remesas tanto a nivel macroeconómico como microeconómico. Tomamos como referencia los países latinoamericanos que entre las regiones en vías de desarrollo, es donde las remesas han adquirido un mayor dinamismo en la última década.

Remesas y Desarrollo: ¿un nuevo paradigma?

En los últimos años, las remesas concitan un gran interés en la comunidad internacional, constituyendo uno de los grandes temas de moda que suele estar presente en todos los foros internacionales y regionales en donde se discuten propuestas y programas de apoyo y fomento del desarrollo. Resulta interesante comprobar, sin embargo, que no parece haber un consenso en torno al significado y magnitud de los efectos sociales e impactos económicos de las remesas.

Por un lado, diversos autores y organismos internacionales de ayuda al desarrollo, como el BID, FMI, OECD, Banco Mundial, UNCTAD, por citar algunos, dedican una especial

A cura di Sisifo Italia - Ufficio Stampa MIM

Responsabile: Giuseppe Lanzi, 335.66.98.734 giuseppelanzi@scalabrini.net
Email: development@scalabrini.net WEB www.meetingloreto.it www.sisifoitalia.it
infoline: 071.7500256 – Fax 071.7501972

atención a las remesas como instrumento que podría contribuir a la reducción de la pobreza y al desarrollo de los países de origen de la migración internacional. Un buen ejemplo de estas expectativas lo constituye el Plan de Acción suscrito por el G8 en la cumbre de Sea Island en 2004: *Applying the power of entrepreneurship to the eradication of poverty*, en el cual se dedica un apartado específico a las remesas enfatizando su efecto en el bienestar de las familias y en la creación de pequeños negocios que impulsarían el desarrollo de las comunidades de origen de la migración.

Los defensores de esta visión optimista del impacto de las remesas, argumentan en su favor que, dada la magnitud y tendencia de las remesas, ellas suelen representar uno de los principales rubros de transferencias corrientes en la balanza de pagos de muchos países en desarrollo o de reciente industrialización, constituyendo una verdadera inyección de recursos económicos en sectores específicos de las economías regionales y locales (Terry, 2006; Orozco y Wilson, 2005-BID; Hugo, 2005-BID; Chami, et al, 2003; FOMIN-BID, 2004).

En particular, este discurso oficial que surge de organismos internacionales y no pocos gobiernos nacionales, enaltece el papel de las remesas en al menos dos ámbitos o dimensiones, a saber:

- Por su papel como potenciadoras del desarrollo económico, tanto directamente a través del financiamiento de proyectos productivos e infraestructura social, como indirectamente a través de los efectos multiplicadores del gasto que ellas financian;
- Por su papel en la reducción de los niveles de pobreza y desigualdad social que desde siempre han caracterizado a las sociedades en vías de desarrollo.

Lo interesante es que da la impresión que desde los organismos internacionales se estuviera impulsando un nuevo paradigma del desarrollo a ser instrumentado en nuestras sociedades, y en el cual la migración y las remesas asumirían un rol preponderante, sustituyendo al rol que en

A cura di Sisifo Italia - Ufficio Stampa MIM

Responsabile: Giuseppe Lanzi, 335.66.98.734 giuseppelanzi@scalabrini.net
Email: development@scalabrini.net WEB www.meetingloreto.it www.sisifoitalia.it
infoline: 071.7500256 - Fax 071.7501972

anteriores esquemas y paradigmas del desarrollo habrían jugado tanto el Estado como el propio Mercado. En este nuevo paradigma, las remesas conformarían una especie de capital económico, el cual junto a otros capitales sociales (redes familiares, trabajo familiar y comunitario, organizaciones de migrantes, entre otros), constituirían recursos privilegiados para las comunidades que si fueran bien gestionados, podrían contribuir a superar las condiciones de vulnerabilidad social y precariedad económica, aún cuando las condiciones del entorno estructural en el que viven no les sean favorables.

En efecto, este enfoque sobre el impacto de las remesas y el papel de los migrantes en el desarrollo, es coherente con los principios que sustentan las nuevas políticas de desarrollo y combate a la pobreza impulsadas en la última década. A diferencia del carácter asistencialista que estaba impregnado en las anteriores políticas de combate a la pobreza, este nuevo enfoque traslada el eje de atención a la promoción de una correcta *gestión* de los activos y recursos de los pobres para que ellos mismos enfrenten y superen su situación de pobreza y vulnerabilidad. Según este enfoque, los pobres pueden ser los protagonistas del proceso de desarrollo porque cuentan con los recursos necesarios para tal fin, entre ellos las remesas. En todo caso, tan sólo necesitan aprender a usarlos y *gestionarlos* correctamente. Medidas como el *empowerment*, el autoempleo y el aprovechamiento del capital social de los pobres constituirían mecanismos privilegiados para resolver su situación de vulnerabilidad.

De esta manera, entre las líneas estratégicas para el desarrollo, tanto de gobiernos nacionales como de organismos internacionales, figura en lugar destacado la necesidad de orientar las remesas hacia la creación de pequeñas y medianas empresas, así como hacia otro tipo de gastos que fomenten la formación de capital productivo y humano (Ratha, 2003). En el caso de México y Centroamérica, por ejemplo, esta tesis forma parte ya de los programas oficiales del gobierno, en los que el autoempleo y la promoción de negocios familiares financiados con remesas se ofrecen como alternativas al desempleo y la

pobreza. Es el caso, por ejemplo, de los programas 2x1 y 3x1, a través de los cuales se busca fomentar la inversión productiva y la formación de negocios por parte de los migrantes y/o sus familiares¹.

Sin embargo, en este discurso celebratorio del papel de las remesas, suele pasarse por alto un hecho simple pero fundamental. Nos referimos a que este gran y repentino interés por el papel de las remesas en los niveles de bienestar de las familias y como factor de desarrollo local, surge en un contexto caracterizado por el fracaso de las políticas de ajuste estructural y de liberalización comercial a la hora de mejorar las condiciones de vida de la mayoría de la población en los países en desarrollo, políticas que además, fueron no sólo impulsadas sino impuestas por estos mismos organismos internacionales de promoción del desarrollo económico (FMI, BID, Banco Mundial, UNCTAD, entre otros), que ahora promueven este nuevo paradigma de desarrollo sustentado en las remesas y el protagonismo de los migrantes.

Asimismo, tan sólo pensar en la posibilidad de que las remesas sean la base de un nuevo *paradigma* del desarrollo resulta no sólo falta de sensatez académica, sino mera retórica y demagogia política. Un nuevo paradigma debe sustentarse en nuevas teorías sobre el desarrollo, así como en su confrontación con datos empíricos que las corroboren, aspectos que indudablemente, están ausentes en todos estos discursos celebratorios de las remesas y la migración que predominan en el discurso oficial de organismos internacionales de promoción del desarrollo, y de no pocos gobiernos nacionales de países con altos índices de emigración internacional.

En este sentido, frente a este discurso institucional sobre la migración y las remesas, en los últimos años ha surgido una perspectiva crítica que replantea los términos en los cuales estos organismos de cooperación internacional, así como

¹ Los programas 3x1 se basan en los principios del codesarrollo, y se sustentan en la concurrencia de fondos entre diversas instancias gubernamentales y de los propios migrantes. De esta forma, en el caso mexicano, por ejemplo, el programa 3x1 consiste en que por cada dólar que aportan los migrantes, el gobierno federal, el gobierno estatal y el gobierno municipal aportan cada uno otro dólar adicional. Con este fondo concurrente se financiarían tanto proyectos productivos privados como obras de infraestructura social. Sobre los logros y limitaciones de estos programas, véase Delgado Wise, et al, 2004; Torres, 2001.

diversos gobiernos nacionales, han formulado la relación Remesas-Desarrollo (Cortina, de la Garza y Ochoa-Reza, 2004; Lozano, 2005; Goldring, 2005; Binford, 2002; Canales, 2006a; García Zamora, 2005). En particular, se señala que estos enfoques adolecen de diversas deficiencias conceptuales y metodológicas, a la vez que se sustentan en hipótesis y modelos de análisis que no han sido debidamente contrastados, especialmente en lo que se refiere a los beneficios e impactos de las remesas en la promoción del desarrollo y reducción de la pobreza y desigualdad social.

En otras palabras, se señala que, como en todo paradigma ideológico, en el caso del discurso de los organismos internacionales sobre el papel de las remesas, en ningún momento se explicitan los argumentos lógicos (teóricos) que podrían explicar por qué la migración y las remesas podrían tener éxito donde tanto las políticas del Estado como la acción del Mercado han fracasado sistemáticamente. Asimismo, como todo paradigma ideológico, los argumentos que lo construyen suelen no tener un sustento empírico suficiente que corrobore esta visión celebratoria sobre el potencial impacto de las remesas.

Considerando lo anterior, a continuación presentamos evidencia empírica para el caso de los países latinoamericanos, que nos permiten rebatir esta visión oficial de las remesas como base de un nuevo paradigma de desarrollo. En concreto, la información que presentamos nos permite afirmar que las remesas suelen tener un débil impacto en la dinámica de crecimiento y desarrollo económico, así como también en la reducción de la pobreza y desigualdad social.

Niveles y tendencias de las remesas a nivel mundial

La dinámica de los niveles y tendencias de las remesas a nivel mundial, y su composición por regiones y países, nos indica al menos tres grandes aspectos que caracterizan el flujo actual de remesas a escala global, a saber:

- Rápido y sostenido crecimiento absoluto.

A cura di Sisifo Italia - Ufficio Stampa MIM

Responsabile: Giuseppe Lanzi, 335.66.98.734 giuseppelanzi@scalabrini.net
Email: development@scalabrini.net WEB www.meetingloreto.it www.sisifoitalia.it
infoline: 071.7500256 - Fax 071.7501972

- Aunque se ha reducido en la última década, aún persiste un alto nivel de concentración en un grupo selecto de países.
- El fenómeno se extiende a nuevos países, que se incorporan al flujo mundial de las remesas, especialmente en el caso de América Latina.

En América Latina además, destaca el papel de México, país que desde siempre ha concentrado la mayor proporción del flujo de remesas en la región, situación que se mantiene hasta nuestros días. Considerando lo anterior, en esta sección presentamos datos agregados sobre los niveles y tendencias de las remesas en América Latina y el mundo, que nos permitan contextualizar los posibles impactos de ellas en la economía latinoamericana.

En los últimos lustros, se ha incrementado substancialmente el volumen global de remesas que envían los trabajadores migrantes a sus países de origen. A nivel mundial, en 1985 las remesas representaron un flujo de casi 40 mil millones de dólares, cifra que se incrementó a poco más de 75 mil en 1990, superó en 1996 la barrera de los 100 mil millones de dólares, para alcanzar en el 2005 un flujo de más de 230 mil millones de dólares, y se estima que en el 2006 hayan rebasado los 250 mil millones de dólares.

Con base en estos montos y tendencias, y considerando que gran parte de las remesas se dirigen a países no desarrollados, no resulta extraño que desde diversos organismos internacionales se plantee la opción de canalizar estos recursos para el financiamiento del desarrollo de dichas economías receptoras. No obstante, cuando se analiza la composición de las remesas según regiones y países receptores, se observa un hecho curioso que suele no estar presente en ninguno de estos grandes discursos y propuestas sobre el potencial productivo de las remesas.

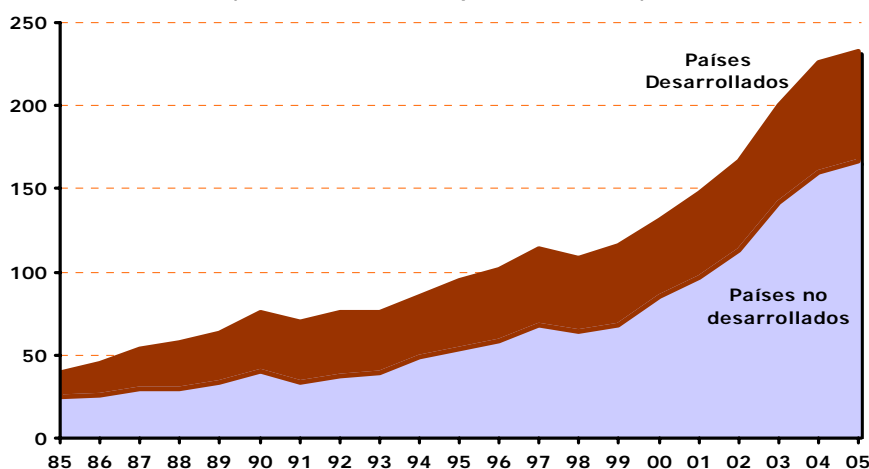
En efecto, hasta hace tan sólo unos años prácticamente el 40% de las remesas mundiales se dirigían a países altamente desarrollados, como Francia, Alemania, Reino Unido y Estados Unidos². Asimismo, no se trata de un caso

² La clasificación de países y su agrupación por regiones geográficas es tomada de Banco Mundial, 2003. *Global A cura di Sisifo Italia - Ufficio Stampa MIM*

aislado ni de un fenómeno coyuntural, sino que esta composición de las remesas se mantuvo estable al menos hasta 1999. Sólo en los últimos años la participación de los países desarrollados se ha reducido, percibiendo actualmente el 30% del volumen mundial de remesas.

Sin duda, este es un dato relevante y necesario de señalar, pues contribuye a desmitificar la tesis comúnmente aceptada que las remesas son un fenómeno que involucra preferentemente a los países no desarrollados. Por el contrario, las remesas no son un fenómeno exclusivo del subdesarrollo, antes bien, son un fenómeno que atraviesa transversalmente tanto a economías desarrolladas como subdesarrolladas, y que sin duda, forma parte de la globalización de la economía mundial de las últimas décadas. En efecto, tanto en términos del volumen global de las remesas, como de su tendencia en los últimos 20 años, se observa que las grandes potencias han participado de un modo importante en este flujo.

Volumen y composición de las remesas mundiales,
según tipo de países, 1985-2005
(millones de dólares a precios corrientes).



Fuentes: 1985-2005: UNCTAD, Handbook of Statistics, 2005.

Asimismo, cuando vemos el ranking de los 10 países con mayor volumen de remesas, se observa que desde siempre, ha habido una importante participación de países altamente desarrollados. En 1985, por ejemplo, de los diez países más perceptores de remesas, 4 eran desarrollados, cifra que se incrementa a 5 en 1990, y se mantiene en 1995 y 2000, para volver a situarse en 4 en el 2005. Asimismo, al igual que en

el caso de los países subdesarrollados, hay algunos que desde siempre se han mantenido como grandes perceptores de remesas. Tal es el caso en particular de Francia y Alemania, que desde 1985 se han mantenido entre los diez países más perceptores de remesas. De hecho, en el caso de Francia, el volumen de las remesas es tan alto, que siempre ha estado entre los 6 países con mayor volumen de remesas, llegando incluso a ocupar el primer lugar en el año 2000.

En términos per cápita, las remesas en Francia en el 2002 fueron de 173 dólares, cifra que se incrementó a 190 en el 2003, superando en ambos años al valor de la remesa per cápita, no sólo de México, sino además de casi todos los países latinoamericanos. Sólo en El Salvador y la República Dominicana el nivel de las remesas per cápita en esos años supera al de Francia (CEPAL, 2006).

Ranking de países perceptores de remesas (*top ten* mundial)
(Millones de dólares a precios corrientes)

TOP TEN	1985		1990		1995		2000		2005	
	País	Cantidad	País	Cantidad	País	Cantidad	País	Cantidad	País	Cantidad
1	Italia	3,231	Yugoslavia	9,360	India	6,223	Francia	8,631	India	23,499
2	Alemania	2,023	Italia	5,075	Filipinas	5,360	India	8,482	México	21,772
3	Egipto	3,212	Alemania	4,876	Bélgica	4,937	México	7,596	Filipinas	13,561
4	Francia	1,393	Portugal	4,479	Francia	4,640	Filipinas	6,212	Francia	12,741
5	India	2,469	Egipto	4,284	Alemania	4,523	Turquía	4,560	China	8,832
6	México	1,616	Francia	4,035	México	4,368	España	4,517	Bélgica	6,804
7	Pakistan	2,537	Bélgica	3,583	Portugal	3,953	Bélgica	4,005	España	6,653
8	Portugal	2,164	Turquía	3,246	Turquía	3,327	Alemania	3,772	Alemania	6,476
9	Turquía	1,714	México	3,098	Brasil	3,315	Reino Unido	3,614	Libano	4,924
10	Yugoslavia	3,106	India	2,384	Grecia	3,286	Portugal	3,406	Pakistán	4,280
Total Remesas Top Ten		23,465	44,419		43,931		54,794		109,541	
Total Remesas mundiales		41,868	81,415		108,561		131,354		232,300	
Top Ten / Mundial		56.0%	54.6%		40.5%		41.7%		47.2%	

Fuente: Elaboración propia con base en datos de UNCTAD, *Handbook of Statistics*, 2006

Asimismo, estos datos nos ilustran el que si bien desde siempre ha prevalecido un alto grado de concentración en relación a la percepción de remesas, en los últimos 15 años se da una substancial reducción, derivada de la creciente incorporación de nuevos países al circuito mundial de las remesas. En efecto, en 1985, los diez principales países en percepción de remesas concentraban el 56% del flujo mundial, proporción que se redujo a cerca del 41% en 1995 y el 2000, y que repunta levemente en el 2005.

En este sentido, cabe destacar la incorporación de países latinoamericanos en el circuito mundial de las remesas. En efecto, como se ilustra en la siguiente gráfica, las remesas en América Latina se incrementaron en casi 25 veces en los

A cura di Sisifo Italia - Ufficio Stampa MIM

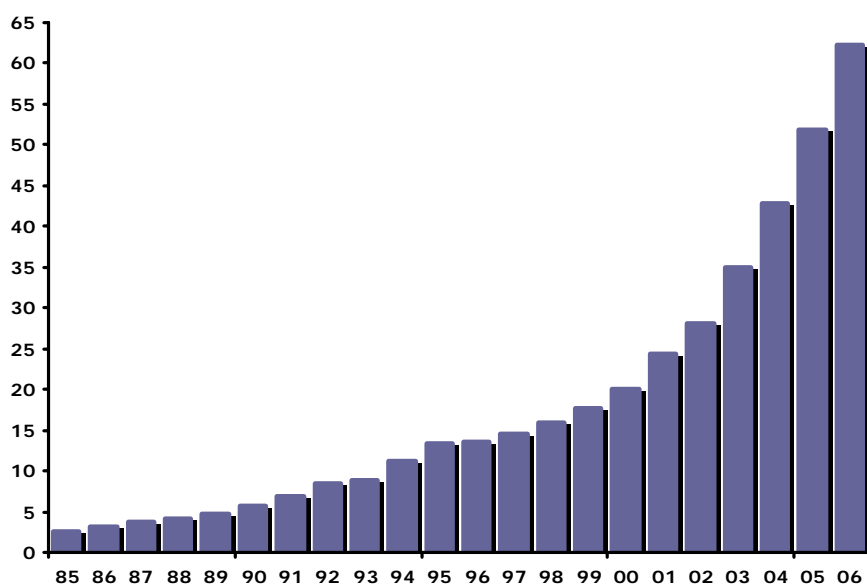
Responsabile: Giuseppe Lanzi, 335.66.98.734 giuseppelanzi@scalabrini.net
Email: development@scalabrini.net WEB www.meetingloreto.it www.sisifoitalia.it
infoline: 071.7500256 - Fax 071.7501972

últimos 21 años, pasando de menos de 3 mil millones de dólares en 1985, a poco más de 61 mil millones en el 2006. Asimismo, aunque ha habido momentos de altas y bajas, en promedio el ritmo de crecimiento se ha mantenido estable fluctuando entre el 15% y 20% anual. De esta forma, América Latina es una de las regiones que ha experimentado el mayor crecimiento en la percepción de remesas. Si a mediados de los ochenta América Latina participaba con sólo el 10% de las remesas percibidas por los países no desarrollados, ya en la primera mitad de los noventa incrementa su participación al 20%, para desde entonces continuar creciendo hasta alcanzar más del 35% en el 2006. Esto es, su participación relativa en el flujo mundial de remesas más que se ha triplicado en los últimos 20 años.

Estos datos nos indican que si bien, en todas las regiones del mundo las remesas se han vuelto un flujo cada vez más importante, América Latina muestra un importante peculiaridad, pues es la región geográfica donde este flujo de transferencias corrientes se ha incrementado en mayor magnitud.

AMÉRICA LATINA, 1985-2006.

Volumen de las remesas (miles de millones de dólares a precios corrientes)



Fuentes: 1985-2005: UNCTAD, Handbook of Statistics, 2005.
2006: FOMIN-BID.

Impacto Macroeconómico de las Remesas en América Latina

A cura di Sisifo Italia - Ufficio Stampa MIM

Responsabile: Giuseppe Lanzi, 335.66.98.734 giuseppelanzi@scalabrini.net
Email: development@scalabrini.net WEB www.meetingloredo.it www.sisifoitalia.it
infoline: 071.7500256 - Fax 071.7501972

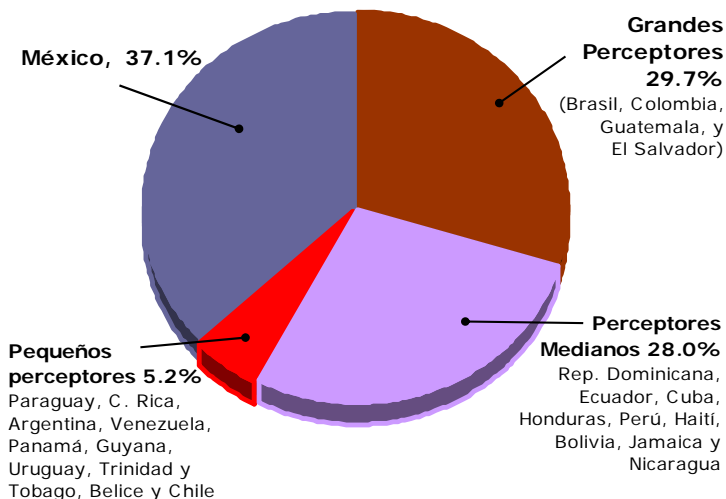
Cabe señalar, sin embargo, que esta tendencia en la evolución de las remesas en América Latina, no se da por igual en todos los países de la región. Como se observa en la siguiente gráfica, las remesas suelen concentrarse en un reducido número de países, en donde destaca el caso de México, que con 23 mil millones de dólares, concentró en el 2006 el 37.1% de volumen global de remesas de la región. Asimismo, otro 29.7% de las remesas se concentra en sólo 4 países: Brasil, Colombia, Guatemala y El Salvador. Estos cinco países (incluido México), corresponden no sólo a los grandes perceptores de remesas de la región, sino que además desde los años ochenta (o incluso antes) se incorporaron en el circuito mundial de las remesas.

Los otros 19 países de la región se dividen en dos grandes grupos. Por un lado, están aquellos países que podemos clasificar de nivel medio en la percepción de remesas, algunos de los cuales además son de reciente incorporación al circuito mundial de las remesas. En esta categoría se ubican República Dominicana, Ecuador, Cuba, Honduras, Perú, Haití, Bolivia, Jamaica y Nicaragua, países que en conjunto, concentran el 28% del volumen de remesas de la región, proporción que se incrementa cada año.

Por otro lado, ubicamos a Paraguay, Costa Rica, Argentina, Venezuela, Panamá, Guyana, Uruguay, Trinidad y Tobago y Chile, que corresponden a países con muy bajos niveles de percepción de remesas, y que como en el caso de Argentina y Paraguay, se han incorporado muy recientemente (en los últimos 5 años) al circuito mundial de las remesas.

América Latina, 2006.

Distribución de las remesas según tipo de país



Fuente: FOMIN-BID, 2007. http://www.iadb.org/mif/remesas_map.cfm

Estas diferencias en el volumen de las remesas se manifiestan aún más nítidamente cuando consideramos el significado económico que ellas tienen en cada país. En efecto, si medimos el impacto de las remesas a través de la proporción que ellas representan del Producto Interno Bruto de cada país, vemos que este impacto es muy diferenciado por regiones y países.

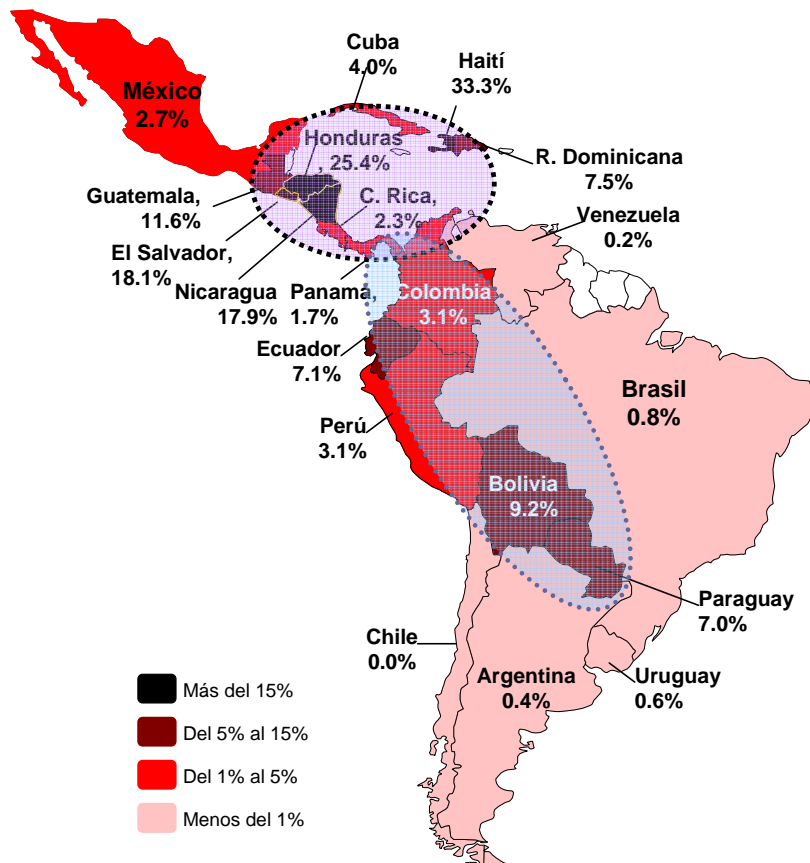
Como se ilustra en el siguiente mapa, es en los países centroamericanos y caribeños y en menor medida, en los países andinos, donde las remesas parecen tener un mayor impacto y peso económico. En concreto, en el 2006 las remesas representaron más del 33% del PIB en Haití, el 25% en Honduras y cerca del 18% en El Salvador y Nicaragua. Asimismo, en un nivel algo menor, pero igualmente importante, se ubican Guatemala (11%) y República Dominicana (7.5%), a los que se agregan los países andinos como Bolivia (9%), Ecuador (7%) y muy recientemente, Paraguay (7%). Finalmente, en los casos de Cuba³, Colombia y Perú, aunque la importancia de las remesas es algo menor, no deja de ser significativo que ellas representen más del 3% del PIB en cada uno.

Ahora bien, en el resto de los países de la región, las remesas representaron el 3% o menos del PIB. Al respecto, podemos identificar dos grupos de países. Por un lado, un

³ La estimación de las remesas para el caso cubano se toma de Orozco, 2004.

grupo formado por México, Costa Rica y en menor medida Panamá, en donde las remesas representan entre el 2% y 3% del PIB. Y por otro lado, el grupo formado por Brasil, Uruguay, Argentina, Venezuela y Chile, donde las remesas representan menos del 1% del PIB. En este grupo destaca el caso de Brasil, que aunque es el segundo país con mayor volumen de remesas en la región, éstas representan sólo el 0.8% de su PIB.

América Latina, 2006. (20 países)
Remesas como Porcentaje del PIB de cada país



Fuentes: Estimaciones propias con base en datos de FOMIN-BID y BADEINSO, CEPAL. Para Cuba, datos del 2003, tomado de Orozco, 2004.

Estos datos nos indican que existe una marcada concentración geográfica en términos de la importancia relativa de las remesas para cada economía nacional. En este sentido, en los últimos años podemos identificar dos zonas geográficas donde las remesas parecen tener un peso económico relativamente importante en América Latina. Por un lado, lo que podríamos llamar como el círculo centroamericano y caribeño, que correspondería a una zona con mayor tradición en la percepción de remesas, y por otro,

A cura di Sisifo Italia - Ufficio Stampa MIM

Responsabile: Giuseppe Lanzi, 335.66.98.734 giuseppelanzi@scalabrini.net
 Email: development@scalabrini.net WEB www.meetingloreto.it www.sisifoitalia.it
 infoline: 071.7500256 - Fax 071.7501972

lo que podríamos llamar como el corredor andino, que es de más reciente incorporación al circuito mundial y regional de las remesas, y del cual participan países como Colombia, y Perú, en donde si bien el peso económico de las remesas es menor, recibieron en el 2006 importantes volúmenes de remesas, superiores a los 4 mil millones de dólares en el primer caso, y de casi 3 mil millones en el segundo⁴.

En ambos casos, el círculo centroamericano-caribeño y el corredor andino, se trata de países que junto con percibir importantes volúmenes de remesas, se caracterizan por tener economías pequeñas y envueltas en crisis recurrentes. Por el contrario, en los tres países con mayor volumen de remesas (México, Brasil y Colombia), éstas no parecen tener un peso relativo significativo, debido al gran tamaño de estas economías. Esto último nos corrobora lo que hemos señalado en otras oportunidades, en el sentido que el impacto y significado económico de las remesas no depende únicamente del volumen de ellas, sino del tamaño, estructura y dinámica macroeconómica del país receptor (Canales, 2006b).

En este sentido, si comparamos estas diferencias en cuanto al peso específico de las remesas con los niveles de desarrollo y de pobreza de cada país, podemos tener un mejor entendimiento del carácter y significado económico de las remesas. En efecto, si las remesas constituyen esencialmente un ingreso familiar (*Remesas Familiares*) entonces es esperable que ellas sean más importantes y fluyan en mayor volumen hacia aquellos países con menor nivel de desarrollo y mayores niveles de pobreza, países que por lo mismo, presentan menores opciones para la inversión productiva y menores perspectivas de crecimiento económico. Por el contrario, si las remesas fueran un fondo de inversión (*Remesas Productivas*), sería de esperar, entonces, que ellas fluyeran en mayor volumen y tuvieran un mayor peso relativo en aquellas economías con menores niveles de pobreza y mayor desarrollo económico, las que

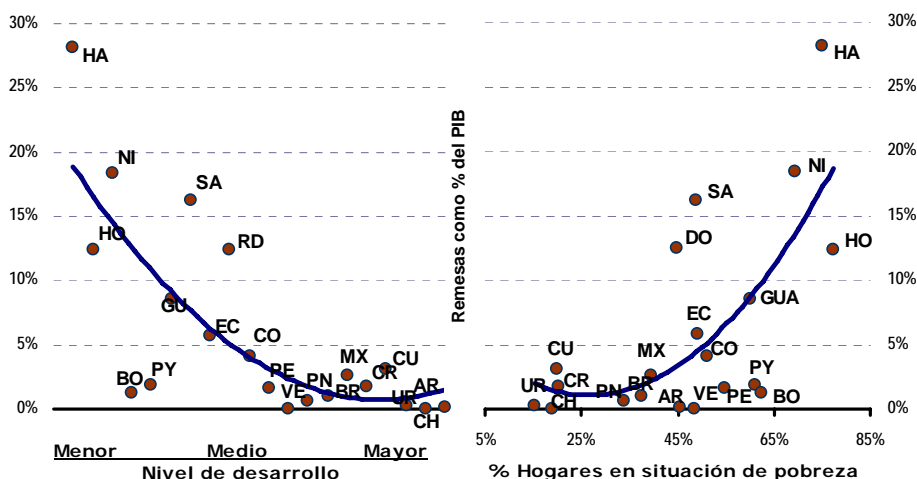
⁴ Cabe señalar que esta geografía del impacto y significado económico de las remesas en la región se modifica muy rápidamente. De hecho, hasta hace sólo un par de años, en países como Perú, Bolivia y Paraguay las remesas representaban menos del 2% del PIB (Canales, 2006b).

por lo mismo, ofrecen mejores condiciones para la inversión privada.

Como se observa en la siguiente gráfica, los datos para América Latina parecen confirmar nuestra hipótesis en el sentido que el principal significado económico de las remesas es su contribución al ingreso familiar, ya sea como un fondo salarial o bien como una transferencia familiar entre hogares. En efecto, el peso específico de las remesas muestra una alta correlación tanto con el nivel de pobreza como con el grado de desarrollo prevalecientes en cada país.

En efecto, en aquellos países con menores niveles de desarrollo y con mayores niveles de pobreza, las remesas suelen tener un mayor peso relativo en sus economías nacionales. Así por ejemplo, países como Haití, Nicaragua, El Salvador, Honduras, República Dominicana y Guatemala, en donde las remesas representan más del 10% del PIB, muestran los mayores niveles de pobreza de la región (sobre el 50% de la población bajo la línea de pobreza) a la vez que pertenecen a la categoría de países con menor nivel de desarrollo relativo.

América Latina (20 países) 2004. Remesas como proporción del PIB según nivel de desarrollo y según nivel de pobreza



del PIB. Asimismo, en este caso se trata además, de países que han estado desde siempre alejados del circuito internacional de las remesas. En otras palabras, en estos países las remesas no sólo no han tenido ningún impacto relevante en su dinámica económica, sino que además, tampoco parecen tener ninguna relación con su mayor nivel de desarrollo relativo y sus menores niveles de pobreza.

Algo similar se observa cuando se relaciona el nivel de crecimiento económico de cada país con el volumen de la remesa per cápita y su peso en relación al PIB. En efecto, como se observa en la siguiente tabla, en los países con mayor nivel de crecimiento económico las remesas representan un menor porcentaje respecto del PIB, a la vez que adquieren un muy bajo valor per cápita. Inversamente, en los países con nivel medio y bajo de crecimiento económico, las remesas tienden a ser más significativas económica y socialmente.

En efecto, en los países con nivel medio y bajo de crecimiento económico, la remesa per cápita es más de dos veces superior a su valor en los países con mayor crecimiento del PIB. Asimismo, en los países con menor crecimiento económico las remesas representan entre el 2% y 3.8% del PIB, proporción que también es más de dos veces de la que representan en los países con mayor dinamismo económico.

América Latina, 2004-2006

Remesa per cápita y como % del PIB, según nivel de crecimiento económico de las entidades

Nivel de Crecimiento Económico (2003-2006)	Remesa per cápita (dólares 2005)	Remesas como % PIB (2004)
Crecimiento Bajo (menor al promedio nacional)	\$113.9	2.0%
Crecimiento Medio (1 a 1.5 veces el promedio nacional)	\$134.7	3.8%
Crecimiento Alto (mayor a 1.5 veces el promedio nacional)	\$68.7	1.3%

Fuente: estimaciones propias con base en *Estadísticas de América Latina y El Caribe*, CEPALSTAT, CEPAL, 2007.
<http://websie.eclac.cl/sisgen/ConsultaIntegrada.asp>

Considerando estos datos, podemos afirmar que muy probablemente las remesas no tendrían un impacto significativo en la dinámica económica de los países de

A cura di Sisifo Italia - Ufficio Stampa MIM

Responsabile: Giuseppe Lanzi, 335.66.98.734 giuseppelanzi@scalabrini.net
Email: development@scalabrini.net WEB www.meetingloreto.it www.sisifoitalia.it
infoline: 071.7500256 – Fax 071.7501972

América Latina. Esto es, que aún cuando llegan en grandes volúmenes y representan una importante fracción del PIB, ello no parece garantizar que ellas actúen como impulsoras de la actividad económica nacional. Por el contrario, ellas tienden a fluir en mayor medida precisamente a aquellos países con menores niveles de dinamismo económico, esto es, con mayor estancamiento económico, y con mayores niveles de pobreza y marginación social.

Remesas, pobreza y distribución del ingreso

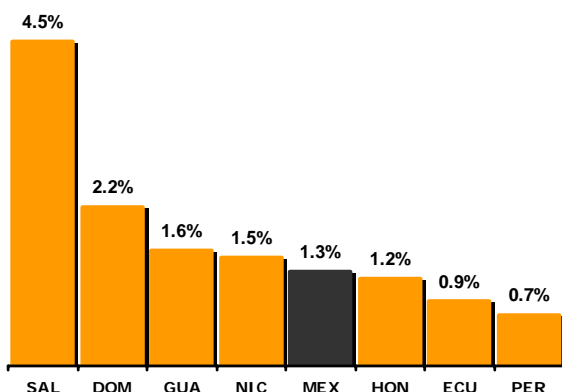
Como hemos señalado en la sección anterior, las remesas constituyen un fondo de compensación cuyo principal impacto, es su posible contribución para contrarrestar el empobrecimiento de la población y la precarización de sus condiciones de vida. No obstante, los datos que presentamos a continuación, son elocuentes, y nos llevan a afirmar que incluso como fondo de compensación, el impacto de las remesas en el combate a la pobreza, es muy limitado y muy inferior al que se sugiere en diversos foros internacionales.

En efecto, en América Latina las remesas prácticamente no tienen ninguna incidencia en la reducción de los niveles de pobreza prevalecientes en cada país. En general, las remesas contribuyen cuando mucho a que la tasa de pobreza se reduzca en menos de 1.5 puntos porcentuales en cada país, cifra realmente marginal si consideramos que en promedio, más del 55% de los hogares se ubican en condiciones de pobreza. Sólo en El Salvador el impacto de las remesas es algo mayor, y contribuyen a que 4.5% de los hogares salvadoreños tengan un ingreso que los sitúa por encima de la línea de la pobreza. Este mayor impacto de las remesas se explica por el hecho que en este país las remesas representan más del 16% del PIB. No obstante, y a pesar de este mayor peso relativo de las remesas, ellas no son suficientes para revertir las condiciones estructurales de la pobreza, que involucra a casi el 50% de los hogares salvadoreños⁵.

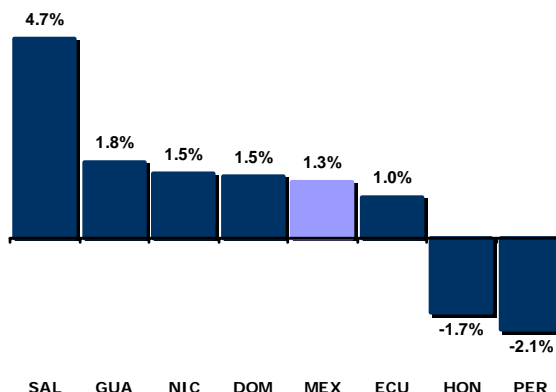
⁵ Una estimación simple y directa nos indica que para que las remesas en El Salvador contribuyan a reducir la tasa de pobreza al 40%, esto es que se redujera en otros 9 puntos porcentuales, se necesitaría que las remesas prácticamente se triplicaran, y llegaran a representar casi el 50% del PIB. El corolario de este ejercicio es claro y preciso: las remesas no son en ningún caso, una estrategia de combate a la pobreza. Sólo constituyen un fondo de compensación generado por los propios actores para sobrevivir en condiciones estructurales de precariedad y

América Latina (8 países), alrededor del 2002

Impacto de las remesas en la reducción de la tasa de pobreza (% hogares)



Impacto de las remesas en la distribución del ingreso (Índice de Gini)



Fuente: Cálculos propios con base en datos de Cepal, Panorama Social de América Latina, 2005.

Similar situación se reproduce en el caso del impacto de las remesas en la distribución del ingreso. En casi todos los casos, el impacto de las remesas en el Índice de Gini es prácticamente insignificante. En efecto, con excepción de El Salvador, en los demás países la desigualdad en la distribución del ingreso, medida a través del Índice de Gini, apenas mejora entre un 1.5% y 3% con la presencia de las remesas. Sólo en El Salvador las remesas contribuyen a que el índice de Gini se reduzca en casi un 9%. No obstante, aún con la presencia de remesas, en este país se mantiene un alto nivel de desigualdad en la distribución del ingreso, manteniéndose por encima del promedio en América Latina.

Ahora bien, si nos enfocamos únicamente en la situación socioeconómica de los hogares directamente perceptores, los impactos de las remesas tampoco son muy significativos. En efecto, resulta interesante comprobar que en general, las remesas no son suficientes para generar una movilidad social ascendente significativa. De hecho en promedio se tiene que, aún con la presencia de las remesas, el 45% de los hogares perceptores de remesas se mantienen por debajo de la línea de pobreza definida en ese país.

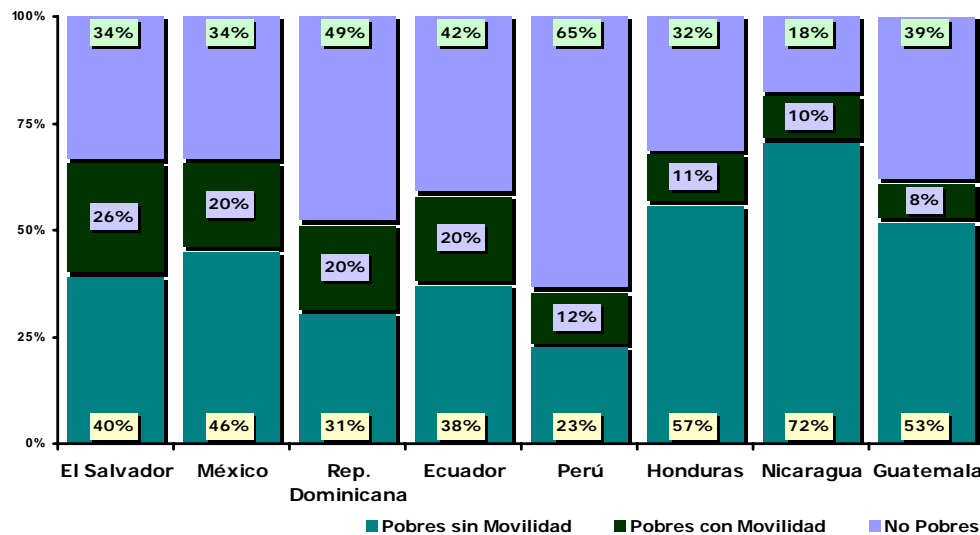
vulnerabilidad. Por lo mismo, la única estrategia eficaz contra la pobreza, es generar un proceso de desarrollo social y crecimiento económico.

A cura di Sisifo Italia - Ufficio Stampa MIM

Responsabile: Giuseppe Lanzi, 335.66.98.734 giuseppelanzi@scalabrini.net
Email: development@scalabrini.net WEB www.meetingloreto.it www.sisifoitalia.it
infoline: 071.7500256 - Fax 071.7501972

Asimismo, sólo en el 15% de los hogares perceptores de remesas, éstas representan un nivel de ingresos suficiente para permitirles una movilidad socioeconómica que las sitúa por encima de la línea de pobreza definida por los organismos oficiales de cada país. Una vez más, en El Salvador el impacto de las remesas es mayor, promoviendo la movilidad social de 1 de cada 4 hogares perceptores de remesas, situación que, sin embargo, se reduce a uno de cada 5 en el caso de México, República Dominicana y Ecuador, y a menos de uno de cada ocho en los demás países.

América Latina (8 países) 2002. Efecto de las remesas en la movilidad socioeconómica de los hogares perceptores.



Fuente: Elaboración propia con base en datos de Cepal, *Panorama social de América Latina*, 2005.

Este limitado impacto de las remesas en la movilidad social de los hogares perceptores, se debe a que aún cuando a nivel agregado ellas puedan constituir un volumen significativo, a nivel de los hogares en cambio, este volumen absoluto se diluye en una infinidad de pequeñas y cotidianas transacciones, que involucran a una proporción reducida de los hogares y de la población de cada país.

En promedio, sólo uno de cada 10 hogares son perceptores de remesas. De esta forma, aún cuando las remesas tuvieran un impacto real, éste se limita a sólo el 10% de los hogares de cada país. Aún cuando se trata de una proporción

A cura di Sisifo Italia - Ufficio Stampa MIM

Responsabile: Giuseppe Lanzi, 335.66.98.734 giuseppelanzi@scalabrini.net
 Email: development@scalabrini.net WEB www.meetingloreto.it www.sisifoitalia.it
 infoline: 071.7500256 - Fax 071.7501972

importante, no es suficiente si consideramos que en promedio la tasa de pobreza es cercana al 50%. De hecho, el mayor impacto de las remesas en El Salvador parece explicarse por el hecho que en este país se da la mayor proporción de hogares perceptores de remesas. No obstante, en Nicaragua, que tiene una tasa de percepción de remesas similar a la de El Salvador, el impacto de las remesas en la reducción de la pobreza es muy inferior.

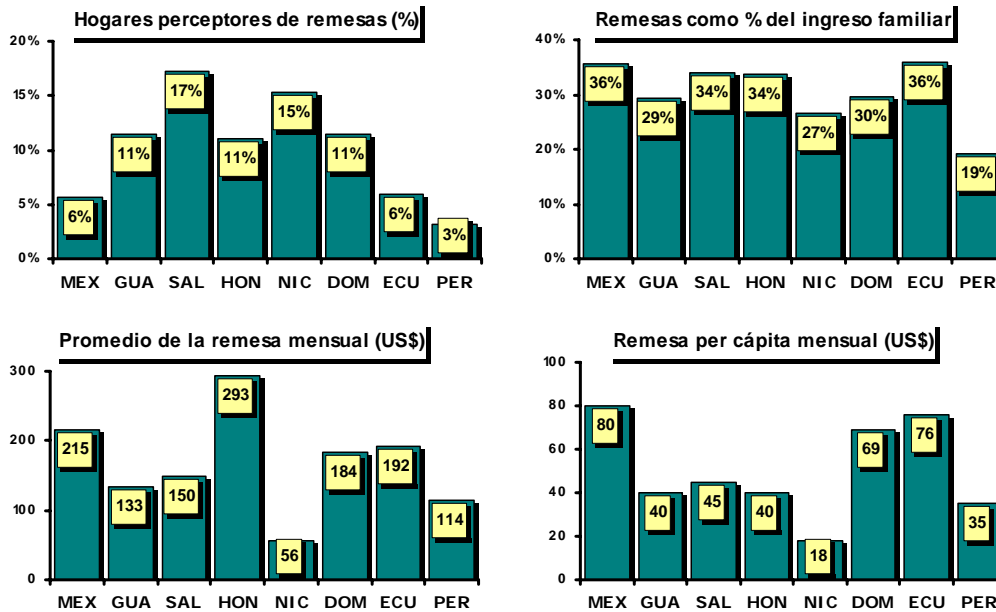
Por otro lado, resulta relevante comprobar que contrariamente a lo que se presupone, en los hogares perceptores de remesas, éstas no constituyen necesariamente su principal fuente de ingresos. De hecho, los datos que arrojan diversas encuestas de hogares en América Latina, demuestran que en promedio, en estos hogares perceptores, las remesas contribuyen con sólo el 30% de su ingreso familiar, lo cual permite explicar su limitado y reducido impacto en el mejoramiento de las condiciones de vida y reducción de la pobreza. O lo que es lo mismo, que una adecuada política contra la pobreza no debe enfocarse única ni exclusivamente en la captación de remesas, sino más bien, en la promoción programas y proyectos de desarrollo que fomenten el incremento de las otras fuentes de ingresos de los hogares, en especial, el incremento de las remuneraciones al trabajo.

A cura di Sisifo Italia - Ufficio Stampa MIM

Responsabile: Giuseppe Lanzi, 335.66.98.734 giuseppelanzi@scalabrini.net
Email: development@scalabrini.net WEB www.meetingloreto.it www.sisifoitalia.it
infoline: 071.7500256 – Fax 071.7501972

América Latina (8 países), alrededor de 2002.

Características de las remesas de acuerdo a encuestas de hogares



Fuente: Cepal, Panorama social de América Latina, 2005.

Por último, se tiene el hecho que las remesas, aún cuando importantes en volumen agregado, a nivel de los hogares perceptores representan un flujo inferior a los 170 dólares mensuales, los que corresponden a sólo 50 dólares per cápita. Aunque hay importantes variaciones de un país a otro, lo relevante es que en todos ellos este volumen de la remesa per cápita mensual es significativamente inferior al valor de la línea de pobreza. En otras palabras, el volumen de remesas que cada hogar percibe, si bien pueden significar una importante fuente de ingreso, están muy lejos de representar por sí mismas una opción para superar las condiciones de pobreza.

Conclusiones

Las remesas son, que duda cabe, una fuente importante de ingreso para las familias receptoras. Si a ello agregamos la magnitud que han alcanzado en los últimos años, no debe extrañarnos entonces, el optimismo que se trasluce en el discurso de gobiernos nacionales y organismos internacionales. Es común leer informes de organismos públicos y escuchar declaraciones de funcionarios de

A cura di Sisifo Italia - Ufficio Stampa MIM

Responsabile: Giuseppe Lanzi, 335.66.98.734 giuseppelanzi@scalabrini.net
Email: development@scalabrini.net WEB www.meetingloreto.it www.sisifoitalia.it
infoline: 071.7500256 - Fax 071.7501972

gobierno, en donde se señala el significativo aporte de las remesas en la reducción de la pobreza, promoción del desarrollo y el bienestar de las familias, entre muchos otros supuestos beneficios (Terry, 2006, SEGIB, 2006; Banco Mundial, 2004; CEPAL, 2000).

Sin embargo, cuando se revisan con más detalles incluso los mismos informes de dichas instituciones, se observa en cambio, que este optimismo se sustenta más en un conjunto de buenos deseos y mejores intenciones, que en datos estadísticos y evidencia empírica. En este sentido, en este trabajo hemos querido documentar con datos sobre la experiencia latinoamericana, una visión crítica, que no pesimista, sobre el papel e impacto de las remesas.

Al respecto, sostenemos que las remesas tienen un muy limitado y restringido impacto en la promoción del desarrollo y en la reducción de la pobreza, debido a que constituyen en esencia, un fondo salarial que se transfiere entre hogares de similares condiciones socioeconómicas. Como tal, podrán contribuir a mejorar el nivel de vida de los hogares perceptores, pero están muy lejos de representar una estrategia que permita superar y resolver los problemas estructurales que perpetúan la pobreza (Canales, 2006c; Székely y Rascón, 2004).

Asimismo, sus impactos en términos de promoción del desarrollo se circunscriben fundamentalmente a sus efectos multiplicadores, los que sin embargo, no son ni cualitativa ni cuantitativamente diferentes a los de cualquier otro componente del ingreso familiar. Por su parte, sigue siendo aún muy baja la proporción del volumen de las remesas que se destina a fondos de inversión, ya sean sociales o privados. Asimismo, los programas del tipo 3x1, que buscan promover la inversión de los migrantes en proyectos productivos, aún tienen escaso impacto, entre otras cosas, por el reducido volumen de fondos que se maneja en este tipo de programas.

A estas limitaciones de las remesas se suma otro factor de no poca importancia. Las remesas en el fondo, reflejan un marcado carácter de clase. No sólo son un fondo salarial,

A cura di Sisifo Italia - Ufficio Stampa MIM

*Responsabile: Giuseppe Lanzi, 335.66.98.734 giuseppelanzi@scalabrini.net
Email: development@scalabrini.net WEB www.meetingloreto.it www.sisifoitalia.it
infoline: 071.7500256 - Fax 071.7501972*

sino que corresponden a ingresos salariales de trabajadores que combinan una inserción laboral de alta vulnerabilidad y precariedad en Estados Unidos, con una condición de pobreza, marginación y vulnerabilidad social en sus países de origen.

En otras palabras, las remesas fluyen de trabajadores precarios y vulnerables, hacia sus familiares que viven en condiciones de pobreza y contextos de marginación social. En este contexto, no es raro que, por un lado, las remesas se orienten fundamentalmente, a financiar el consumo familiar, contribuyendo a mantener un mínimo nivel de vida, a la vez que por otro lado, no fluyan en los montos y volúmenes necesarios para promover un verdadero proceso de movilidad social.

En síntesis, este bajo monto mensual por transferencia que percibe cada familia, nos permite entender el carácter y significado económico y social de las remesas. Por un lado, son un ingreso salarial, que como cualquier otro, se destina al consumo familiar. Por otro lado, el reducido monto promedio por hogar receptor, nos indica además, que se trata principalmente de familias y trabajadores de bajos recursos, inmersos en situaciones de vulnerabilidad social y precariedad económica. Son estratos pobres, con muchas carencias, y en donde las remesas pueden contribuir a paliar esta situación de pobreza, pero en ningún caso a resolverla.

Bibliografía

Banco Mundial. 2004. *La pobreza en México: una evaluación de las condiciones, las tendencias y la estrategia del Gobierno*. México, Banco Mundial.

Binford, Leigh. 2002. "Remesas y subdesarrollo en México". *Relaciones. Estudios de Historia y Sociedad* 23 (90): 117-158.

Canales, Alejandro I., 2006a. "Migración, remesas y desarrollo. Mitos y realidades". *Unidos por las Migraciones*, Secretaría General Iberoamericana. Madrid.

Canales, Alejandro I. 2006b. "Remesas, desarrollo y pobreza en América Latina". *Estudios Migratorios Latinoamericanos* No. 59. CEMLA, Buenos Aires.

Canales, Alejandro I. 2006c. "El papel de las remesas en la reducción de la pobreza en México. Mitos y realidades". *Carta Económica Regional*, 19 (98): 3-12.

CEPAL, 2006. *Migración internacional, derechos humanos y desarrollo*. LC/W.98, Comisión Económica para América Latina y El Caribe, Santiago, Chile.

CEPAL, 2000. *Uso productivo de las remesas familiares y comunitarias en Centroamérica*. (LC/MEX/L.420), México.

Cortina, Jerónimo, Rodolfo de la Garza y Enrique Ochoa-Reza, 2004. "Remesas: límites al optimismo". *Foreign Affairs en Español*, 5 (3): 27-36.

Chami, Ralph, Connel Fullenkamp y Samir Jahjah. 2003. *Are Immigrant Remittances Flows a Source of Capital for Development?* IMF Working Paper WP/03/189. Washington D. C. Fondo Monetario Internacional

Delgado Wise, Raúl, Humberto Márquez Covarrubias y Héctor Rodríguez Ramírez, 2004. "Organizaciones transnacionales de migrantes y desarrollo regional en Zacatecas". *Migraciones Internacionales*, 7: 159-181.

FOMIN. 2004. *Remittances to Latin America and the Caribbean: Goals and Recommendations*. Washington D.C. Fondo Multilateral de Inversiones, Banco Interamericano de Desarrollo.

García Zamora, Rodolfo. 2005. "Migración internacional y remesas colectivas en Zacatecas". *Foreign Affairs en español*. Vol. 5, No. 3.

A cura di Sisifo Italia - Ufficio Stampa MIM

Responsabile: Giuseppe Lanzi, 335.66.98.734 giuseppelanzi@scalabrini.net
Email: development@scalabrini.net WEB www.meetingloreto.it www.sisifoitalia.it
infoline: 071.7500256 - Fax 071.7501972

Goldring, Luin. 2005. "Implicaciones sociales y políticas de las remesas familiares y políticas". En Raúl Delgado Wise y Beatrice Knerr (coords.), *Contribuciones al análisis de la migración internacional y el desarrollo regional en México*. Universidad Autónoma de Zacatecas y Miguel Ángel Porrúa. México.

Hugo, Graeme. 2005. "Experiencias asiáticas con las remesas". En Donald F. Terry y Steven R. Wilson (editores), *Remesas de inmigrantes. Moneda de cambio económico y social*. Washington, D.C. Banco Interamericano de Desarrollo.

Jones, Richard C. 1998. "Remittances and Inequality: A Question of Migration Stage and Geographic Scale". *Economic Geography* 74 (1): 8-25.

Lozano, Fernando. 2005. "De excluidos sociales a héroes sexenales. Discurso oficial y remesas en México". En Raúl Delgado Wise y Beatrice Knerr (coords.), *Contribuciones al análisis de la migración internacional y el desarrollo regional en México*. Universidad Autónoma de Zacatecas y Miguel Ángel Porrúa. México.

Orozco, Manuel. 2004. *Remittances to Latin America and the Caribbean: Issues and perspectives on development*. Report Commissioned by the Organization of American States. Septiembre. Washington, DC. Organization of American States.

Orozco, Manuel y Steven R. Wilson. 2005. "Para que las remesas produzcan resultados". En Donald F. Terry y Steven R. Wilson (editores), *Remesas de inmigrantes. Moneda de cambio económico y social*. Washington, D.C. Banco Interamericano de Desarrollo.

Ratha, Dilip. 2003. "Worker's Remittances: An Important and Stable Source of External Development Finance". *Global Development Finance 2003*. Washington, D. C., World Bank.

SEGIB, 2006. *Unidos por las Migraciones*, Secretaría General Iberoamericana. Madrid.

A cura di Sisifo Italia - Ufficio Stampa MIM

Responsabile: Giuseppe Lanzi, 335.66.98.734 giuseppelanzi@scalabrini.net
Email: development@scalabrini.net WEB www.meetingloreto.it www.sisifoitalia.it
infoline: 071.7500256 - Fax 071.7501972

Székely, Miguel y Erica Rascón, 2004. *México 2000-2002: reducción de la pobreza con estabilidad y expansión de programas sociales*. Serie Documentos de Investigación No. 15. Secretaría de Desarrollo Social, México.

Terry, Donald. 2006. "Las Remesas como Instrumento de Desarrollo". *Unidos por las Migraciones*, Secretaría General Iberoamericana. Madrid.

Torres, Federico, 2001. "Uso productivo de las remesas en México, Centroamérica y República Dominicana. Experiencias recientes". En *La migración internacional y el desarrollo en las Américas*. CEPAL, BID, OIM, FNUAP. Santiago, Chile.

A cura di Sifiso Italia - Ufficio Stampa MIM

Responsabile: Giuseppe Lanzi, 335.66.98.734 giuseppelanzi@scalabrini.net
Email: development@scalabrini.net WEB www.meetingloreto.it www.sisifoitalia.it
infoline: 071.7500256 – Fax 071.7501972